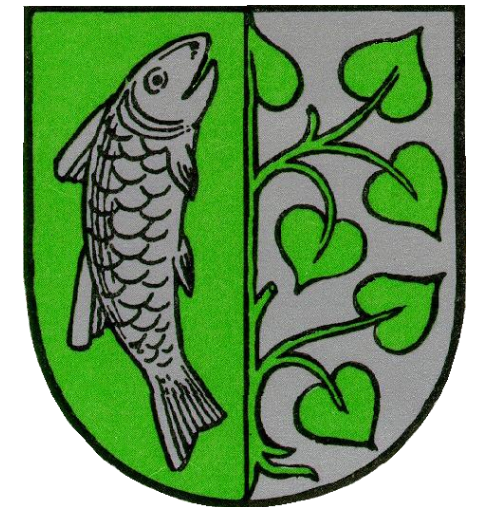


# Stadt Immenstadt i. Allgäu





# Haushalt

1. Bürgermeister

Nico Sentner

Stadtkämmerin

Franziska Lorenz



# Gesamthaushalt

## Verwaltungshaushalt

EUR 42.203.850 +3,78 % zum Vorjahresansatz

## Vermögenshaushalt

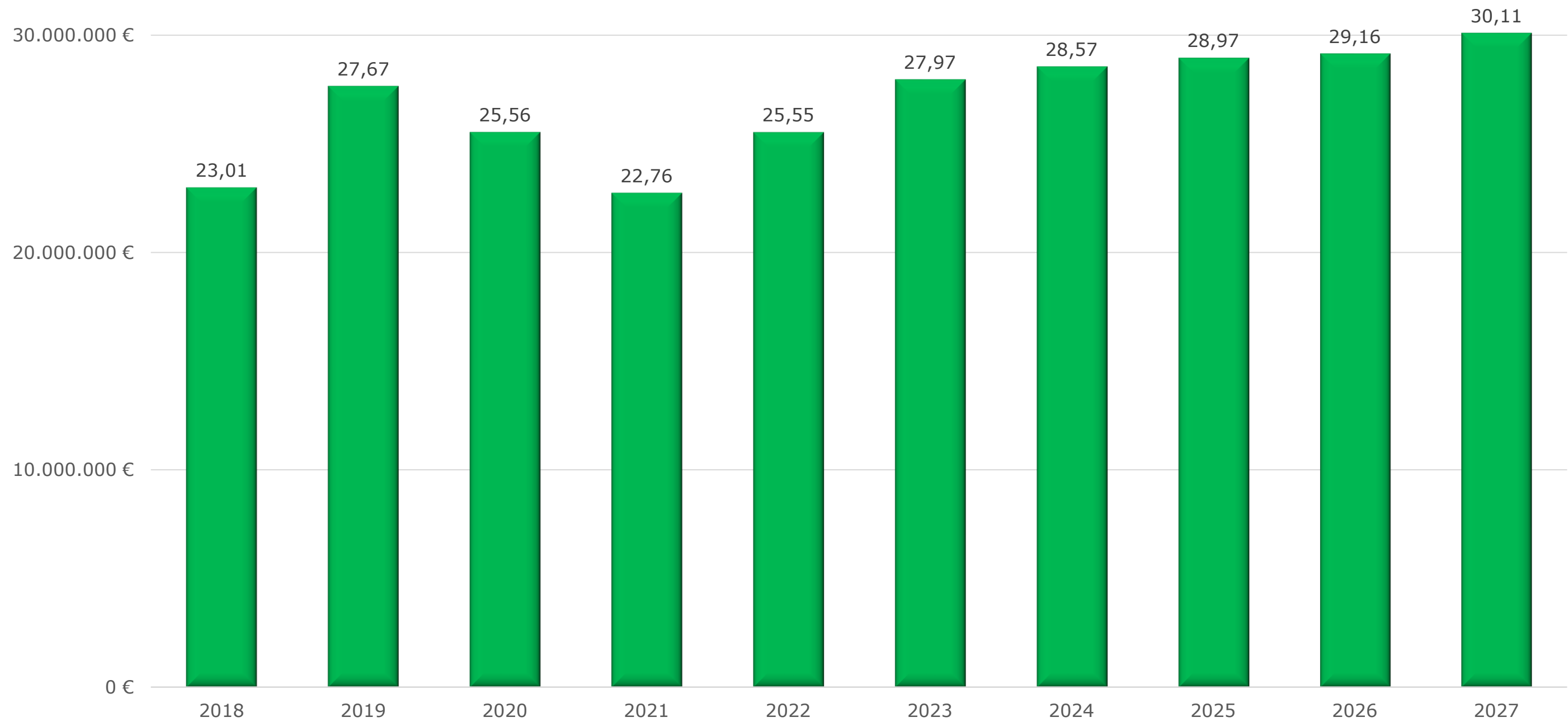
EUR 24.811.200 -15,97 % zum Vorjahresansatz

## GESAMT

EUR 67.015.050 -4,53 % zum Vorjahresansatz

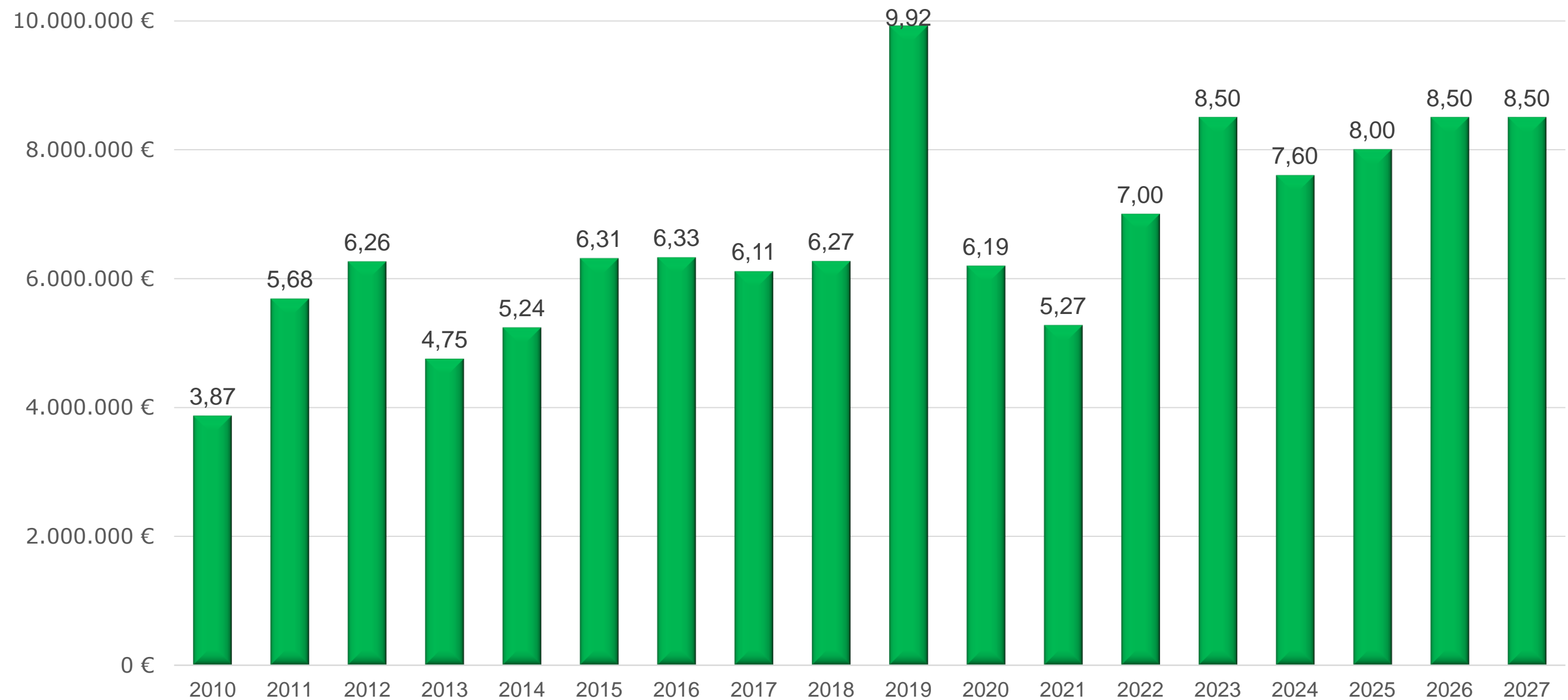


# Steuereinnahmen





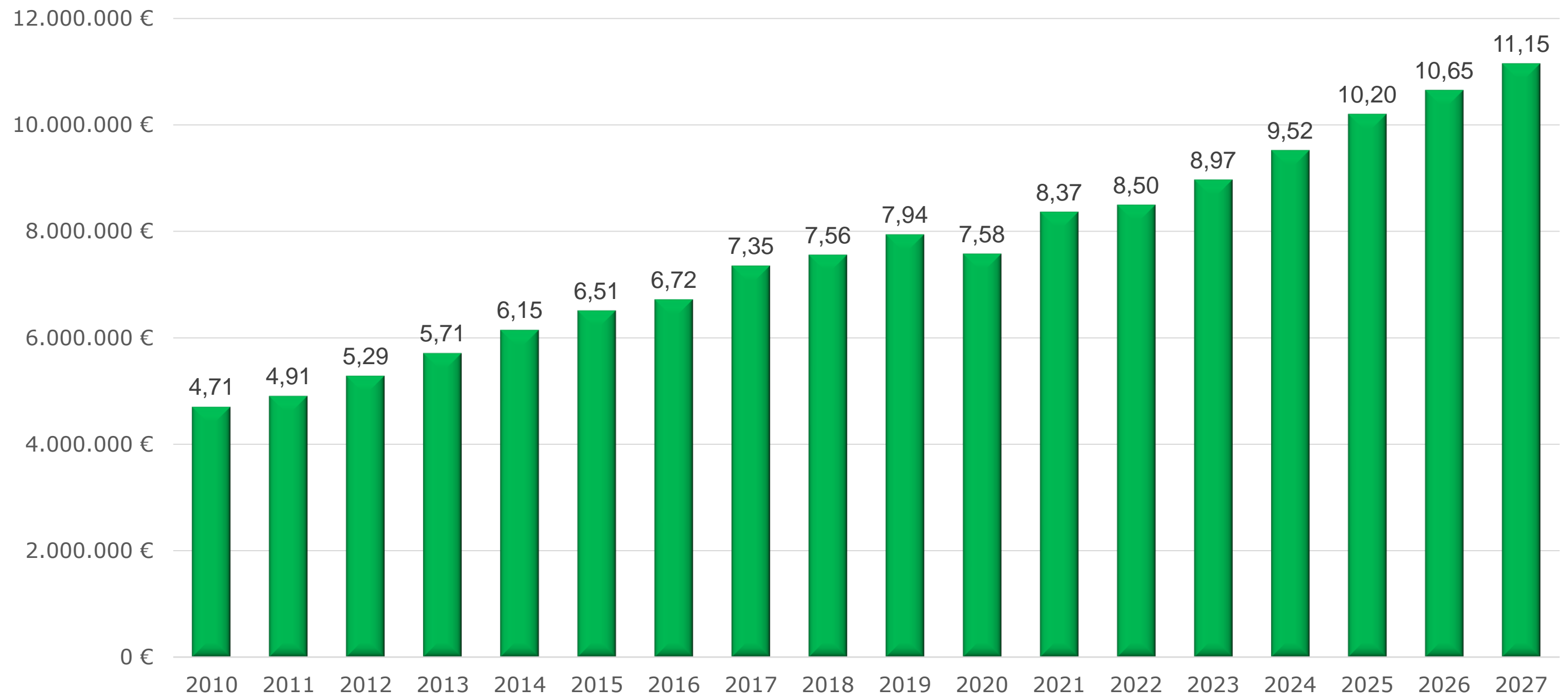
# Gewerbesteuerereinnahmen



2023 verbucht SOLL EUR 7,624 Mio.

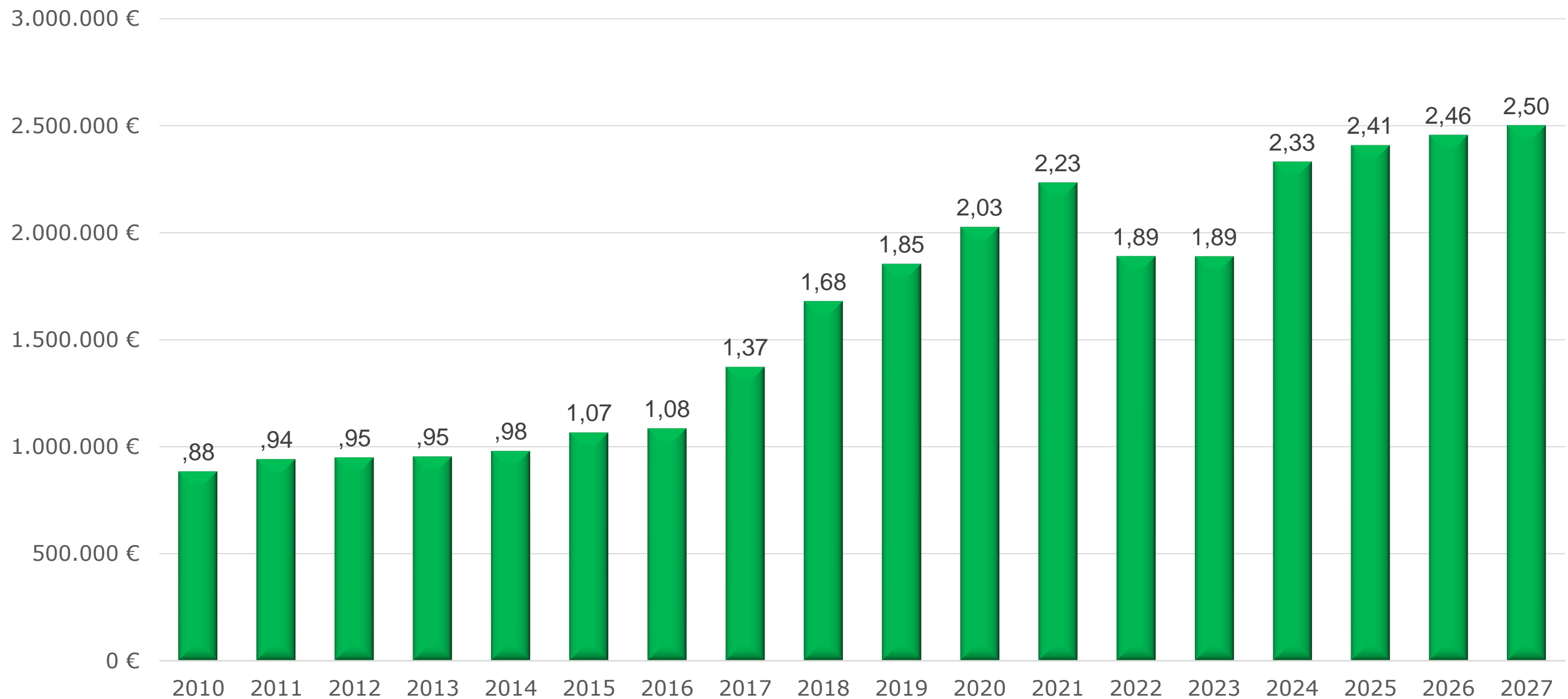


# Einkommenssteuerbeteiligung



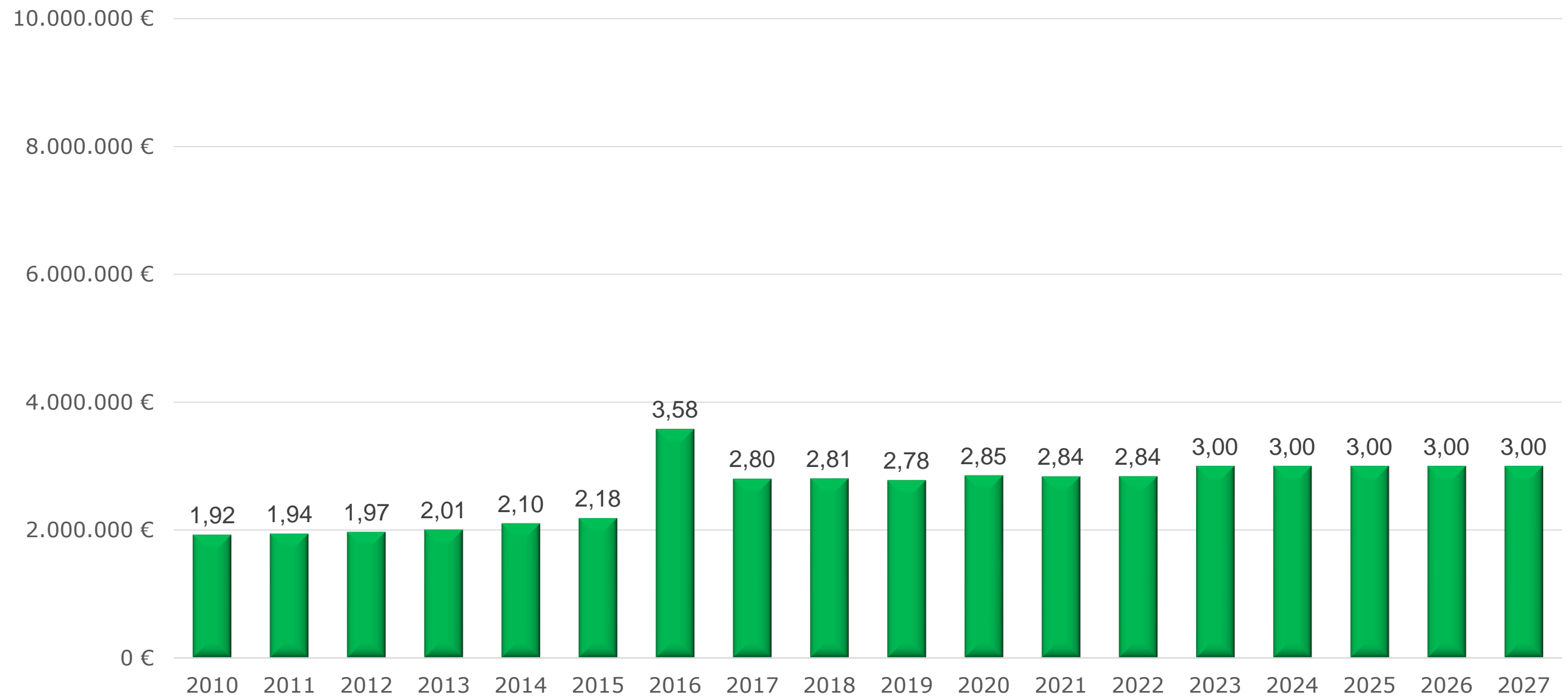


# Umsatzsteuerbeteiligung





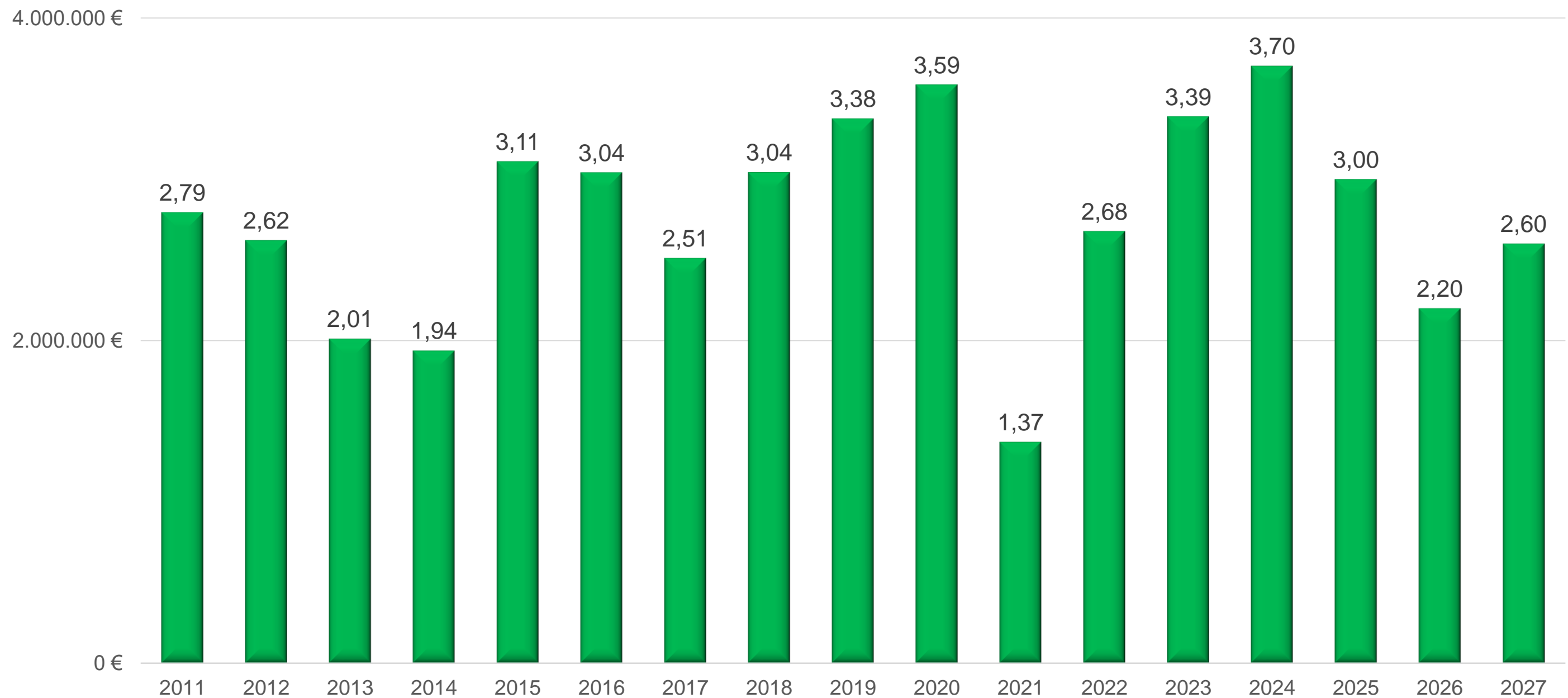
# Grundsteuer B





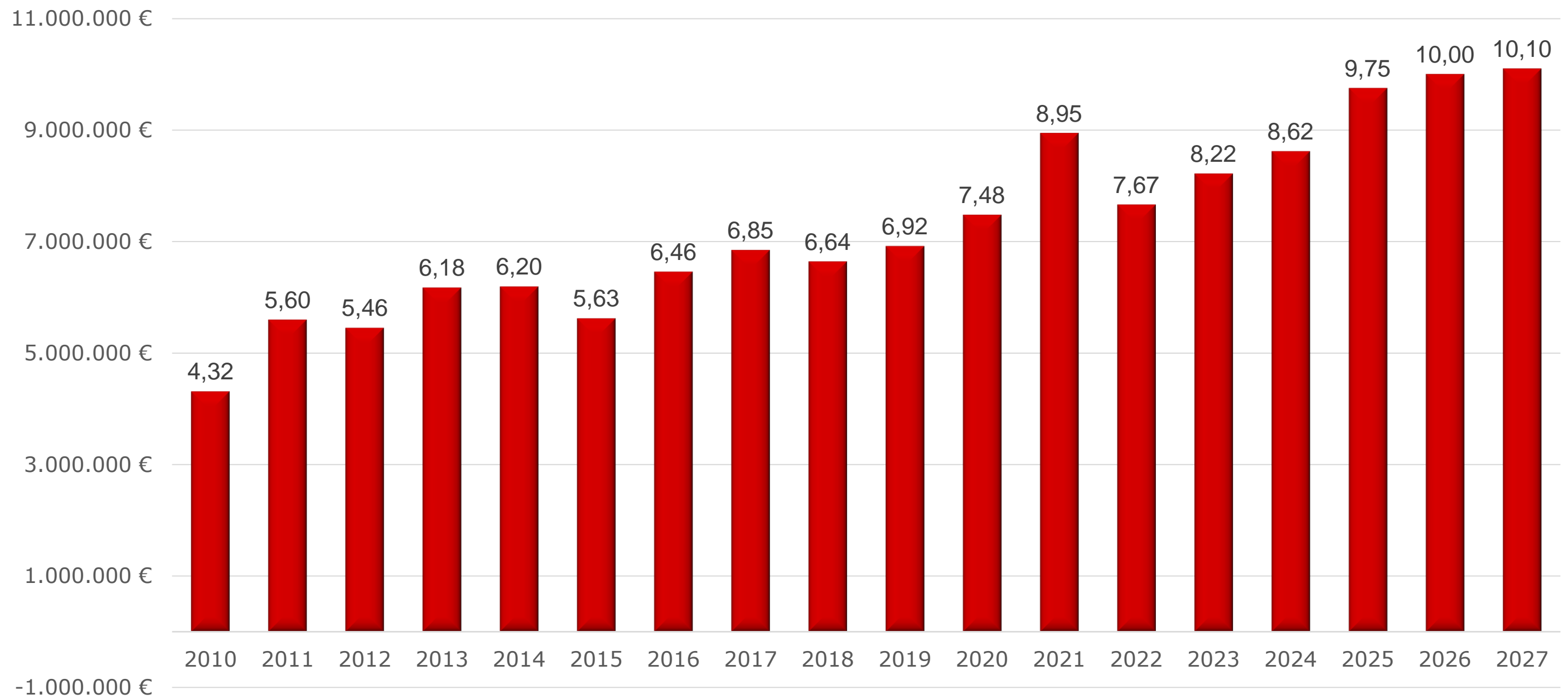


# Schlüsselzuweisungen



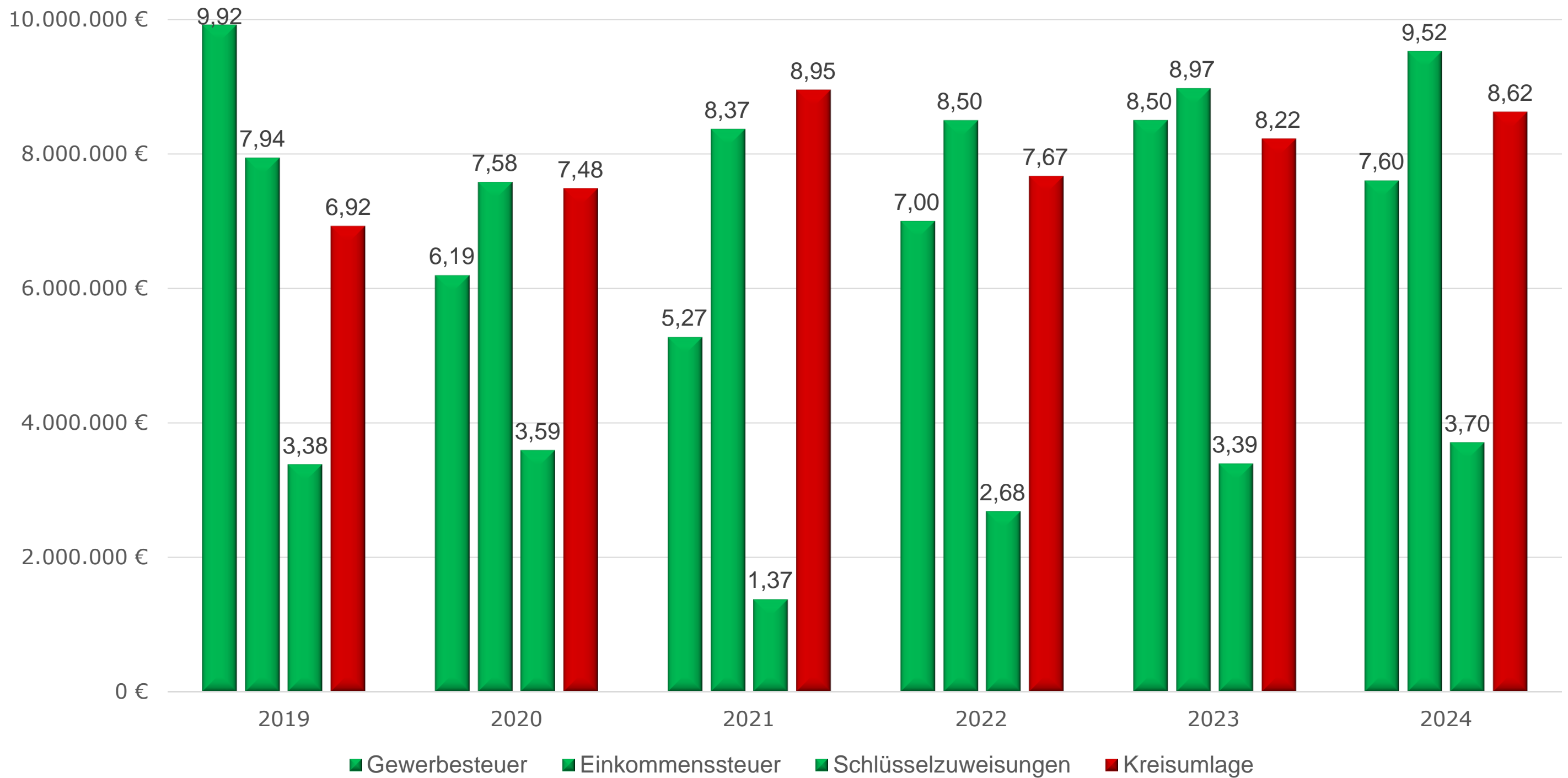


# Kreisumlage



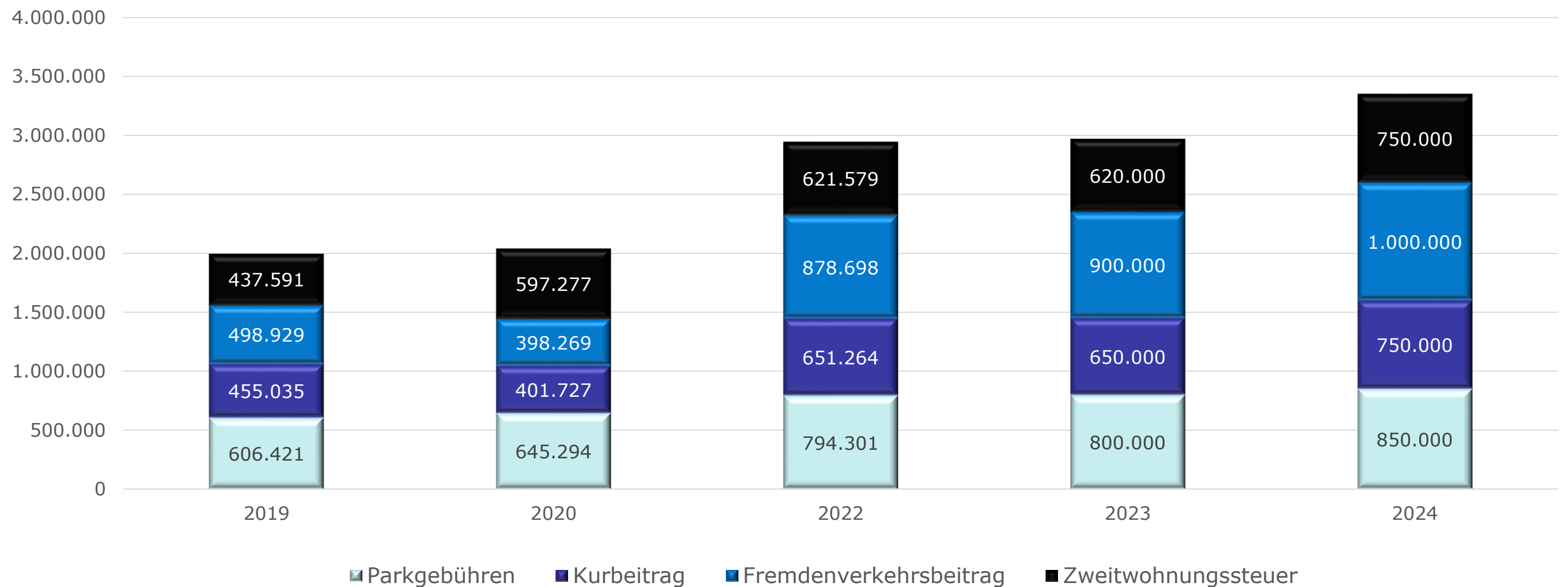


# Vergleich Steuern/Kreisumlage



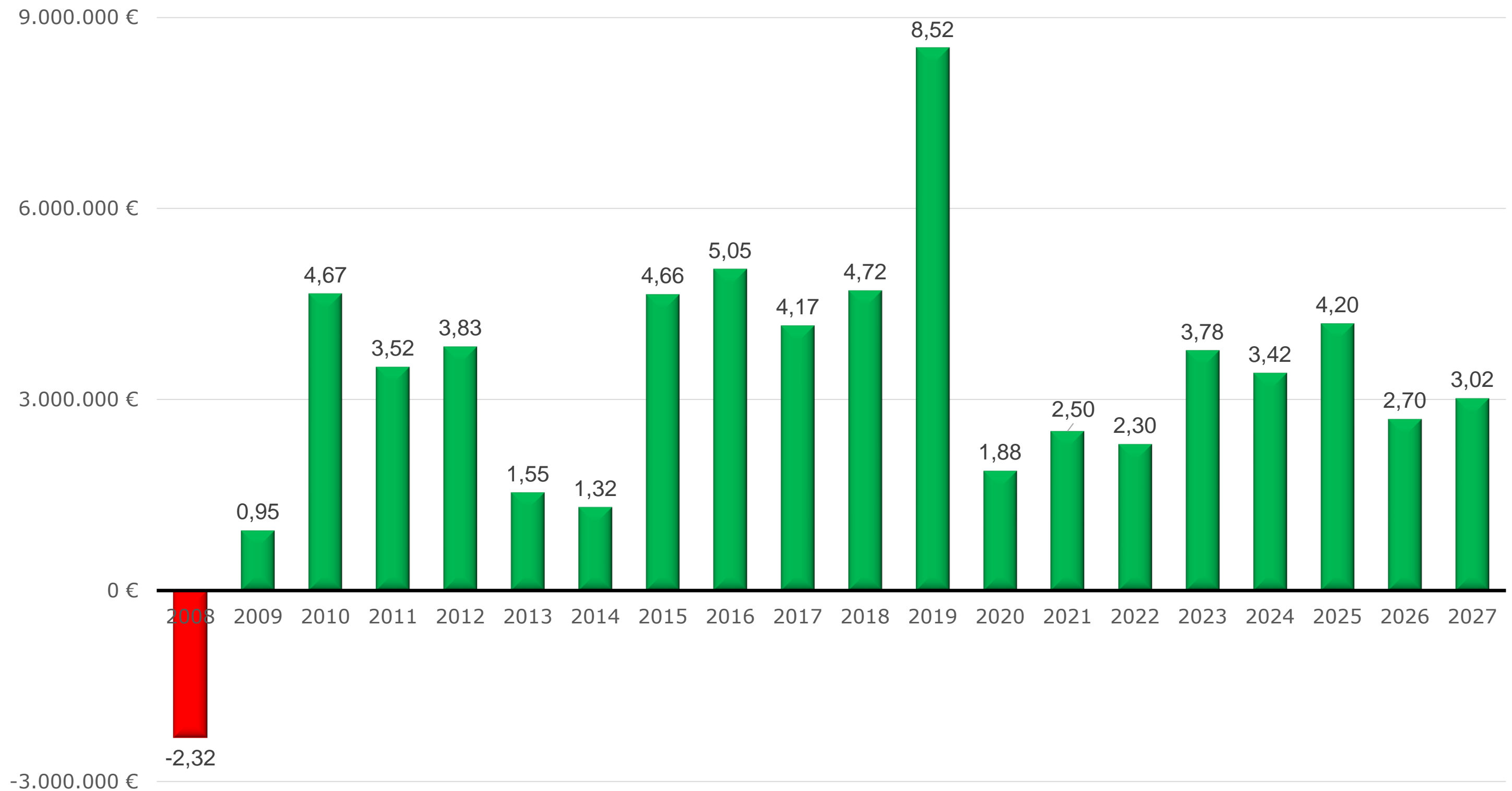


# Entwicklungen im Verwaltungshaushalt 2019-2024



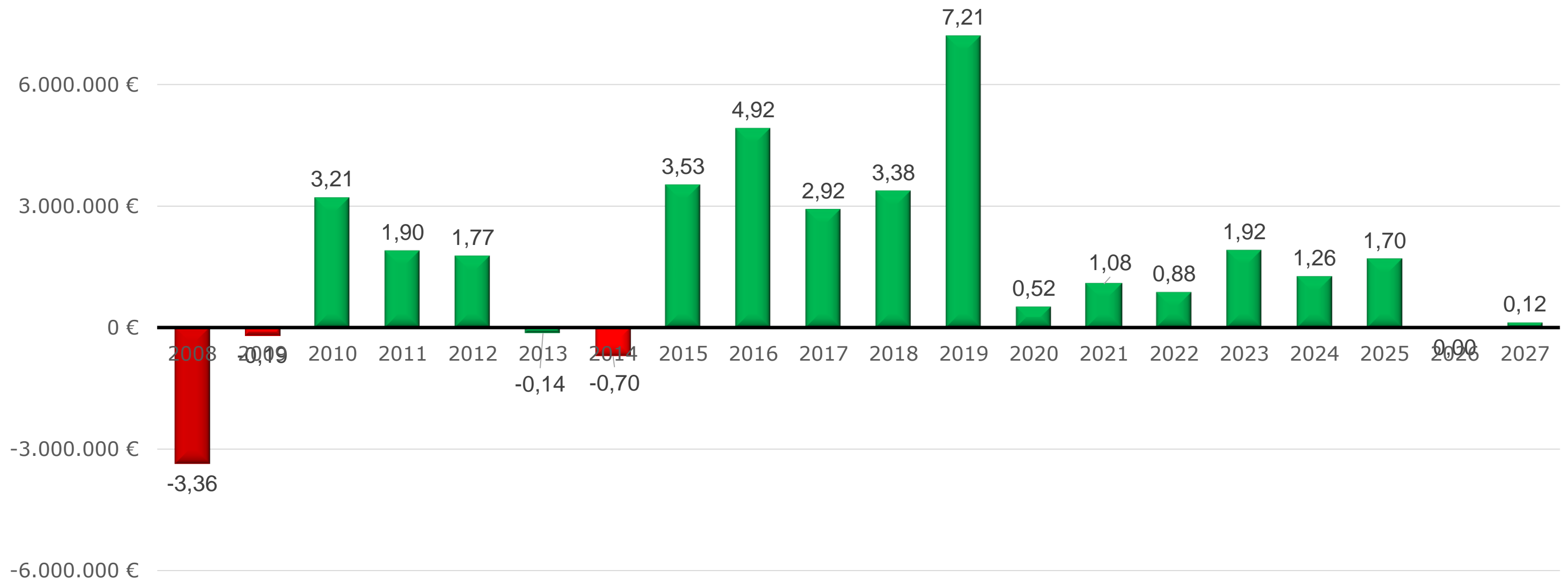


# Zuführung an den Vermögenshaushalt





# Freie Finanzspanne





# Vermögenshaushalt

**Hochbau** gesamt EUR 7.313.500

Vorstellung der Projekte ab EUR 100.000



# Umrüstung Sirenen und Krisenmanagement

Blackout, Löschwasserkonzept etc.

Ansatz 2024 ges.	EUR 820.000
Zuschuss	EUR 387.000
<hr/>	
Eigenmittel	EUR 433.000



Die Verwaltung beobachtet das Geschehen und trifft vorbereitende Maßnahmen





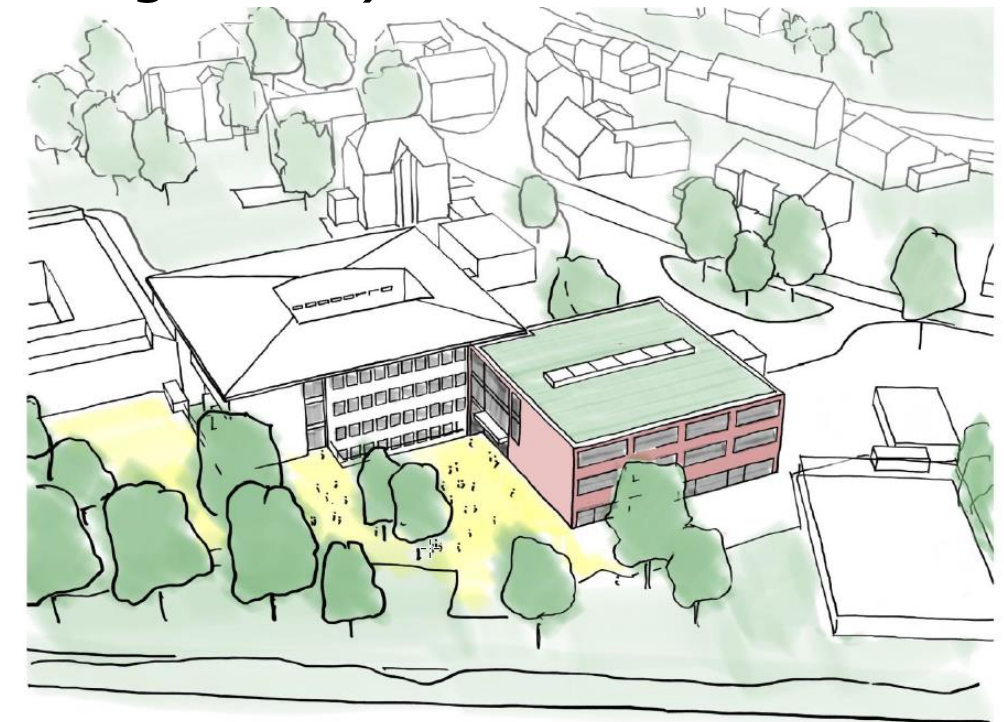
# Ganztagesbetreuung

## Königseggsschule/Stein

Ansatz 2024 Königsegg	EUR 900.000 (EUR 13,2 Mio. gesamt)
Zuschuss	EUR 0,00 (EUR 7,92 Mio. gesamt FAG 60 %)
Eigenmittel	EUR 900.000 (EUR 5,28 Mio. gesamt)

### Anmerkung:

Die Eigenmittel reduzieren sich im Falle des SJK Zuschusses (Turnhalle) auf insgesamt EUR 3,58 Mio.



Ansatz 2024 Stein	EUR 300.000 (EUR 5,3 Mio. gesamt)
Zuschuss	EUR 0,00 (EUR 3,18 Mio. gesamt FAG 60 %)
Eigenmittel	EUR 300.000 (EUR 2,12 Mio. gesamt)

Zuschüsse fließen ab 2025 (mind. 60 % FAG), da Zuschussanträge erst 09/2024 gestellt werden können



# Generalsanierung Mittelschule

Ansatz 2024	EUR 800.000 (EUR 18,2 Mio. insgesamt)
<u>Zuschuss 2024</u>	<u>EUR 0,00 (EUR 10,92 Mio.)</u>
Eigenmittel	EUR 800.000 (EUR 7,28 Mio.)

Zuschüsse fließen ab 2025 (mind. 60 % FAG),  
da Zuschussanträge erst 09/2024 gestellt werden können





# Flutlichtanlage Stadion

Ansatz 2024	EUR 150.000
<u>Zuschüssen u. Vereinsanteile</u>	<u>EUR 135.000</u>
Eigenmittel Stadt	EUR 15.000





# Erneuerung Heizleitung zum Funktionsgebäude (Julius-Kunert-Halle)

Ansatz 2024	EUR 130.000
Zuschuss	EUR 0,00
<hr/>	
Eigenmittel	EUR 130.000



# Energiesparmaßnahmen

allg. Sparmaßnahmen, schrittweise Umstellung auf LED, Errichtung PV Anlagen

Ansatz 2024	EUR 180.000
Zuschuss	EUR 0,00
<hr/>	
Eigenmittel	EUR 180.000

Zuschüsse für LED-Umstellungen möglich, die Verwaltung prüft laufend die Programme



# Abriss Hofgarten

Ansatz 2024	EUR 2.000.000
Zuschuss	EUR 1.800.000
<hr/>	
Eigenmittel	EUR 200.000





# Projekt KommWFP

## Baukosten

Ansatz 2024	EUR 900.000 Baukosten
<u>Zuschuss</u>	<u>EUR 808.000</u>
Eigenmittel	EUR 92.000

Bayerisches Staatsministerium für  
Wohnen, Bau und Verkehr





# Vermögenshaushalt

**Tiefbau** gesamt EUR 9.406.000

Vorstellung der Projekte ab EUR 100.000





# Brückensanierung allgemein

Ansatz 2024	EUR 250.000
Zuschuss	EUR 0,00
<hr/>	
Eigenmittel	EUR 250.000





# Kuhnigundenweg

Ansatz 2024	EUR 250.000
Zuschuss	EUR 145.000
<hr/>	
Eigenmittel	EUR 105.000





# Schutzwall Unterm Horn

Ansatz 2024	EUR 350.000
Zuschuss	EUR 0,00
<hr/>	
Eigenmittel	EUR 350.000



# Gemeindeverbindungsstr. Rauhenzell-Häuser

städt. Anteil der 50/50 Finanzierung

Ansatz 2024	EUR 250.000
Zuschuss	EUR 0,00
<hr/>	
Eigenmittel	EUR 250.000



# Straßensanierungen

Allgemein

Ansatz 2024 EUR 1.500.000

Sanierung Göhlenbühl-Freibrechts

Ansatz 2024 EUR 300.000

Geh/Radweg Kemptener Str.

Ansatz 2024 EUR 4.000.000

Zuschüsse EUR 3.600.000





# Brückensanierung Sigundbrücke

Ansatz 2024	EUR 100.000
Zuschuss	EUR 90.000
<hr/>	
Eigenmittel	EUR 10.000





# Erweiterung Parkplatz Kleiner Alpsee

Ansatz 2024	EUR	1.300.000
Beteiligung privat	EUR	520.000
<hr/>		
Eigenmittel	EUR	780.000



"Dieses Foto" von Unbekannter Autor ist lizenziert gemäß [CC BY-SA](#)



# Wasser- und Abwasserinstallation Viehmarktplatz

Ansatz 2024	EUR 100.000
Zuschuss	EUR 0,00
<hr/>	
Eigenmittel	EUR 100.000





# Vermögenshaushalt

Grunderwerb      EUR 1.591.200



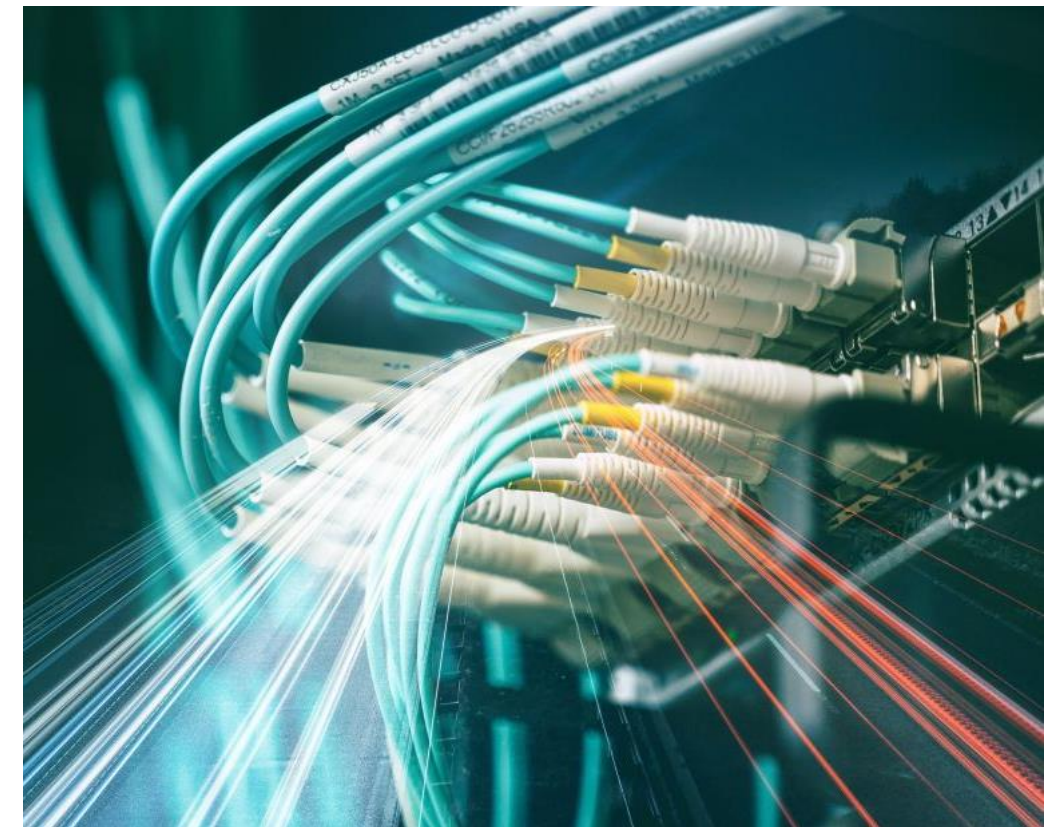
# Vermögenshaushalt

Erwerb beweglicher Sachen des Anlagevermögens  
gesamt EUR 3.358.500



# Breitbandversorgung (Höfeprogramm- Projektstart 2017)

Ansatz 2024	EUR 1.200.000
Zuschuss	EUR 500.000
<hr/>	
Eigenmittel	EUR 700.000





# Feuerwehr

## Beschaffung von Fahrzeugen

MTW Diepolz	EUR	90.000
LF10 Rauhenzell	EUR	460.000
<u>Zuschuss</u>	<u>EUR</u>	<u>102.700</u>
Eigenmittel	EUR	447.300





# Betriebshof Beschaffung von Fahrzeugen

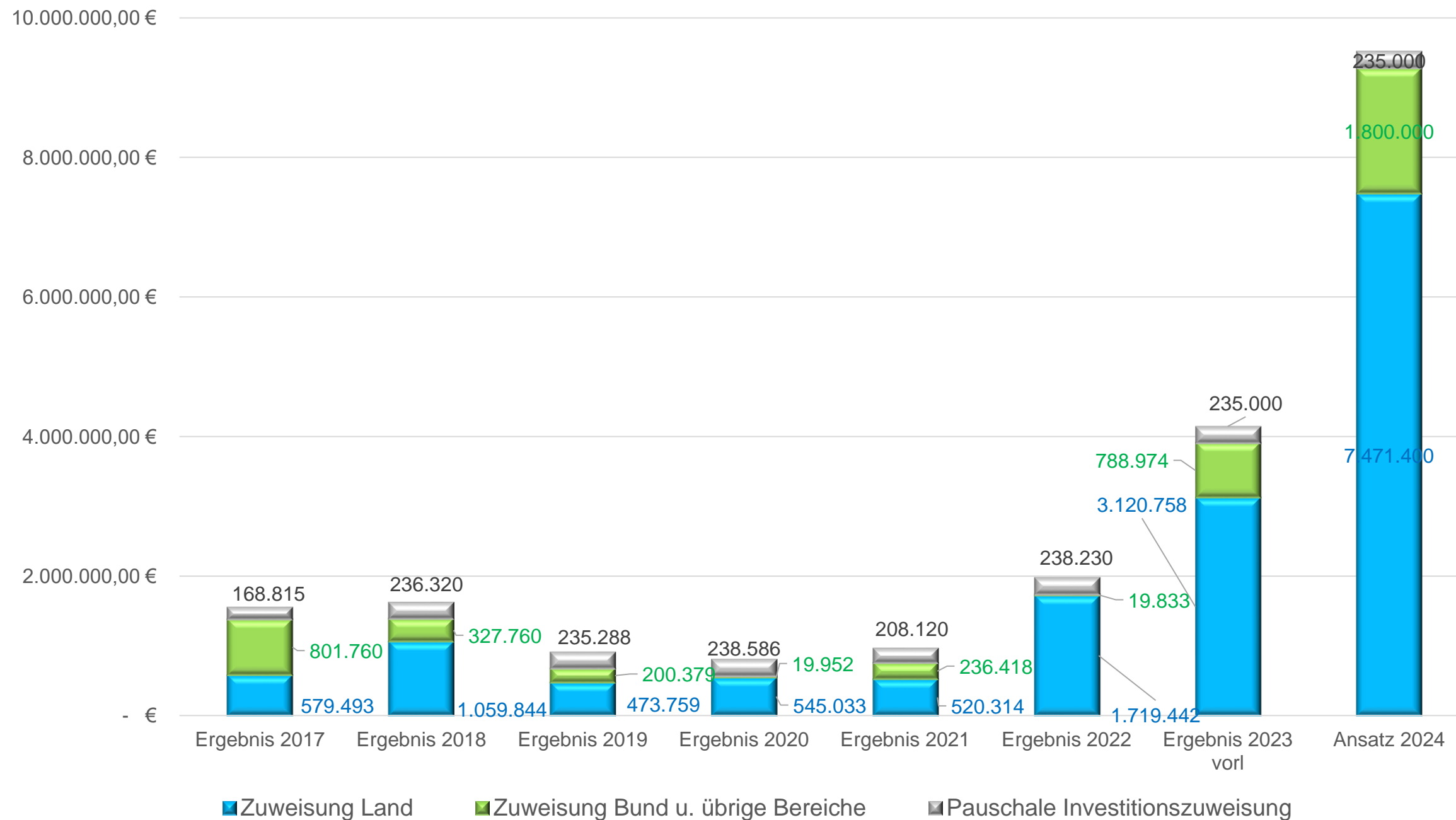
gem. Beschluss Bau- und Umweltausschuss  
07.11.2023

Ansatz 2024	EUR 300.000
Zuschuss	EUR 0,00
<hr/>	
Eigenmittel	EUR 300.000



# Vermögenshaushalt 2017-2024

## Investitionszuschüsse an die Stadt



Zuweisung Land: u.a. Breitband, FW Fahrzeuge, Kindergarten Stein, Geh- und Radwege Kempfner Straße, ...  
 Zuweisung Bund u. übrige Bereiche: EFRE Hofgartenabriss



# Schuldenübersicht

## Stadt

01.01.2024:	EUR 26.464.806
Neuaufnahmen:	EUR 5.326.250
Tilgungen bis 31.12.2024	EUR 2.160.000
Stand Ende 2024	<u>EUR 29.631.056</u>

## Stadtwerke

01.01.2024:	EUR 31.159.200*
Neuaufnahmen:	EUR 14.100.000
Tilgungen bis 31.12.2024	<u>EUR 4.022.362</u>
Stand Ende 2024	<u>EUR 41.236.838</u>

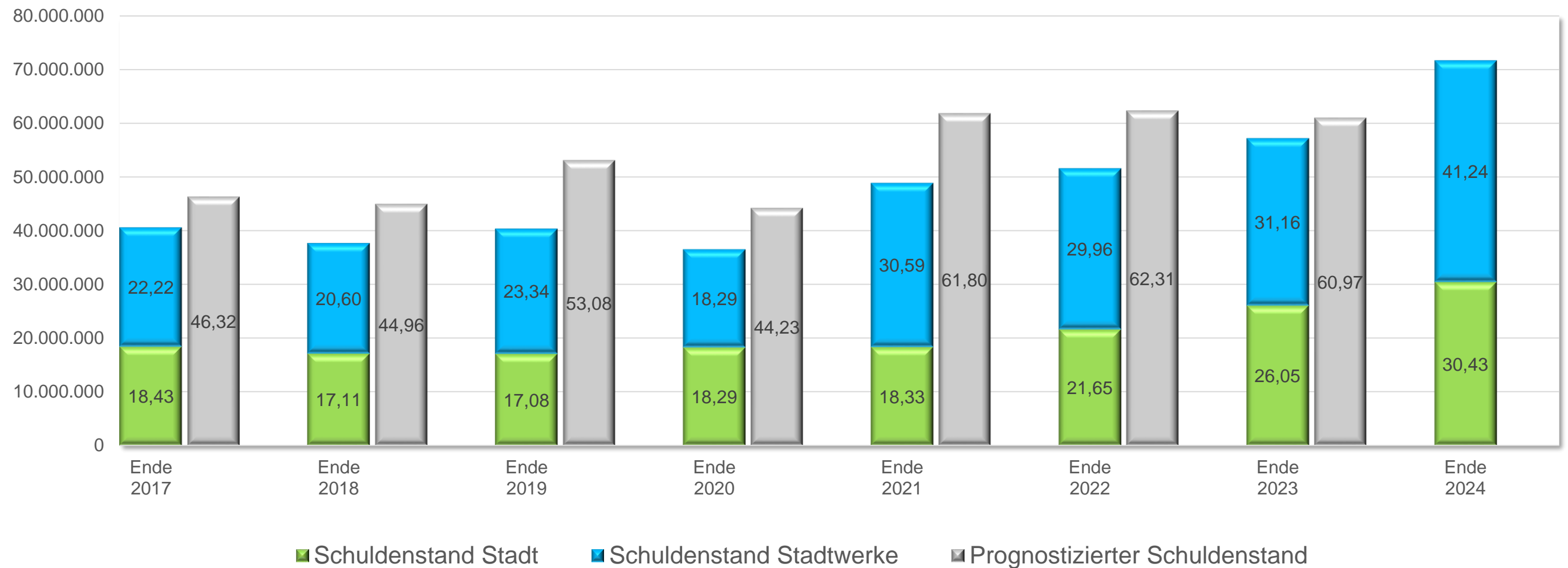
**GESAMT** Stand Ende 2024 **EUR 70.867.894**

*\*enthält EUR 9.227.223 aus Trennung der Kassenbestände zwischen der Stadt und den Stadtwerken im Jahr 2021  
= Darlehen gegenüber der Stadt*

*Durchschnittszins städt. Darlehen 1,66 % Durchschnittszins Darlehen Stadtwerke 2,01%*



# Entwicklung Schuldenstand seit 31.12.2018



Schuldenstand Stadtwerke 2021 aufgrund der Trennung der Konten um EUR 9,227 Mio. gestiegen/es handelt sich hierbei um ein inneres Darlehen der Stadtwerke bei der Stadt